

# FINANZBERICHT 2015

## ALLGEMEINE BEWERTUNG DER FINANZIELLEN LAGE

Auf der Einnahmenseite trägt die Förderung des Bundesministeriums für wirtschaftliche Zusammenarbeit und Entwicklung für südsudanesische Flüchtlinge und daraus entstandene Anschlussprojekte zum gleichbleibend hohen Anteil an Zuwendungen aus der öffentlichen Hand bei. Durch effizientes Arbeiten bleibt der Verwaltungskostenanteil niedrig. Der Werbekostenanteil ist aufgrund aktiver Direktwerbung leicht gestiegen. Dies spiegelt sich aber auch in höheren Einnahmen an Geldspenden wider. Für den wirtschaftlichen Geschäftsbetrieb werden keine Kosten und keine Einnahmen aufgeführt, da kein Golfturnier veranstaltet wurde.

Der Jahresabschluss 2015 wurde von einem externen Wirtschaftsprüfer geprüft. Ein uneingeschränkter Bestätigungsvermerk liegt vor.

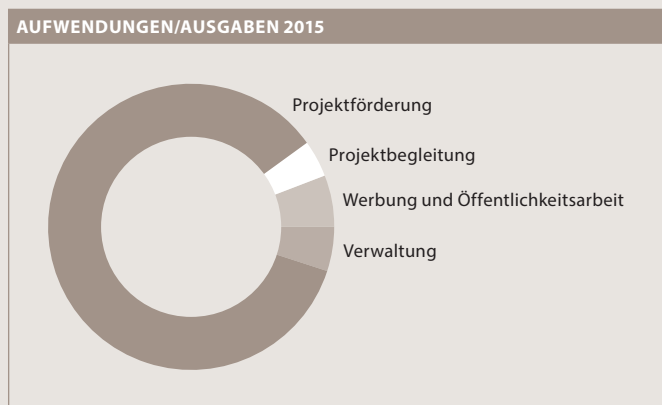
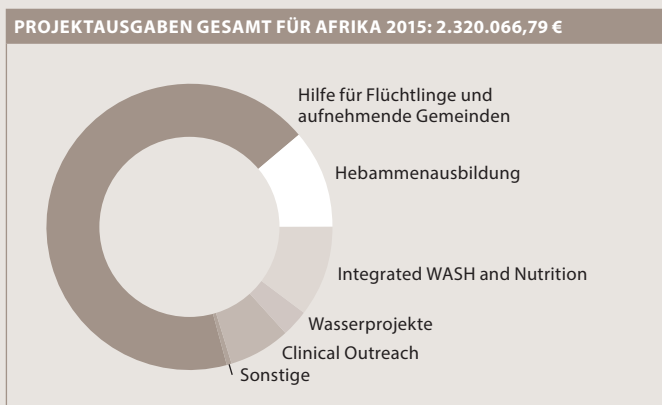
Gemäß den Anforderungen des Werbe- und Verwaltungskostenkonzeptes des Deutschen Zentralinstituts für soziale Fragen (DZI) gliedern sich die aus der Gewinn- und Verlustrechnung nach Umsatzkostenverfahren des Vereins abgeleiteten Aufwendungen und Ausgaben wie folgt:

EINNAHMEN	2015	2014
Geldspenden	253.177,76 €	226.260,62 €
<b>Sammlungseinnahmen/-erträge</b>		
Zuwendungen der öffentlichen Hand	1.580.566,74 €	1.528.425,66 €
Zuwendungen anderer Organisationen	771.710,16 €	700.448,23 €
Steuerpfl. wirtschaftl. Geschäftsbetrieb	0 €	33.609,27 €
Zins- und Vermögenseinnahmen	45.881,07 €	42.457,04 €
Sonstige Einnahmen	0 €	0 €
<b>Gesamteinnahmen/-erträge</b>	<b>2.651.335,73 €</b>	<b>2.531.200,82 €</b>

BILANZ	31.12.2015	31.12.2014
<b>1. Aktiva</b>		
Sachanlagen	3,00 €	156,00 €
Finanzanlagen	983.580,16 € €	1.079.878,66 €
Umlaufvermögen (inkl. RAP)	225.964,33 € €	899.629,84 €
	<b>1.209.547,49 €</b>	<b>1.979.664,50 €</b>
<b>2. Passiva</b>		
Eigenkapital	735.784,81 €	828.908,22 €
Noch nicht satzungsgemäß verwendete Spenden	408.540,23 €	430.003,60 €
Rückstellungen	25.500,00 €	25.416,00 €
Verbindlichkeiten	39.722,45 €	695.336,68 €
	<b>1.209.547,49 €</b>	<b>1.979.664,50 €</b>

AUFWENDUNGEN/AUSGABEN	2015	2014
Projektförderung	2.320.066,79 €	2.173.794,37 €
Projektbegleitung <sup>1</sup>	113.262,13 €	119.380,26 €
Werbung und allgemeine Öffentlichkeitsarbeit <sup>3</sup>	161.876,07 €	90.578,54 €
Verwaltung <sup>2</sup>	129.759,38 €	115.557,86 €
Ausgaben für Vermögensverwaltung	29.652,24 €	18.042,25 €
Ausgaben für steuerpfl. wirtschaftl. Geschäftsbetrieb (Golfturnier)	0 €	29.772,51 €
	<b>2.754.616,61 €</b>	<b>2.547.125,79 €</b>

<b>Maßgebliche Gesamtausgaben ohne Ausgaben für Vermögensverwaltung und steuerpfl. wirtschaftl. Geschäftsbetrieb</b>	<b>2.724.964,37 €</b>	<b>2.499.311,03 €</b>
<b>Verwaltungskostenanteil an den maßgeblichen Gesamtausgaben</b>	4,8 %	4,6 %
<b>Werbekostenanteil an den maßgeblichen Gesamtausgaben</b>	5,9 %	3,6 %
<b>Werbe-/Verwaltungskostenanteil an den maßgeblichen Gesamtausgaben</b>	10,7 %	8,2 %



- 1 Die Projektbegleitung beinhaltet neben der Betreuung der Projekte vor allem die Vorbereitung und Auswahl geeigneter Projekte, die Prüfung von Unterstützungsanträgen, das Projekt-Controlling sowie die Evaluierung der Projekte.
- 2 Verwaltungskosten Amref Deutschland. Für die in Afrika durchgeführten Projekte gelten die Projektverträge mit den jeweiligen Geldgebern. Es werden keine Verwaltungskosten für Amref Deutschland geltend gemacht.
- 3 Unter diesen Posten fallen für 2015 unter anderem Ausgaben für die Produktion von Informationsmaterial (z. B. Flyer, Jahresbericht, Newsletter), Veranstaltungskosten, Direktwerbung sowie Ansprache von Firmen und Stiftungen.

## PERSONAL

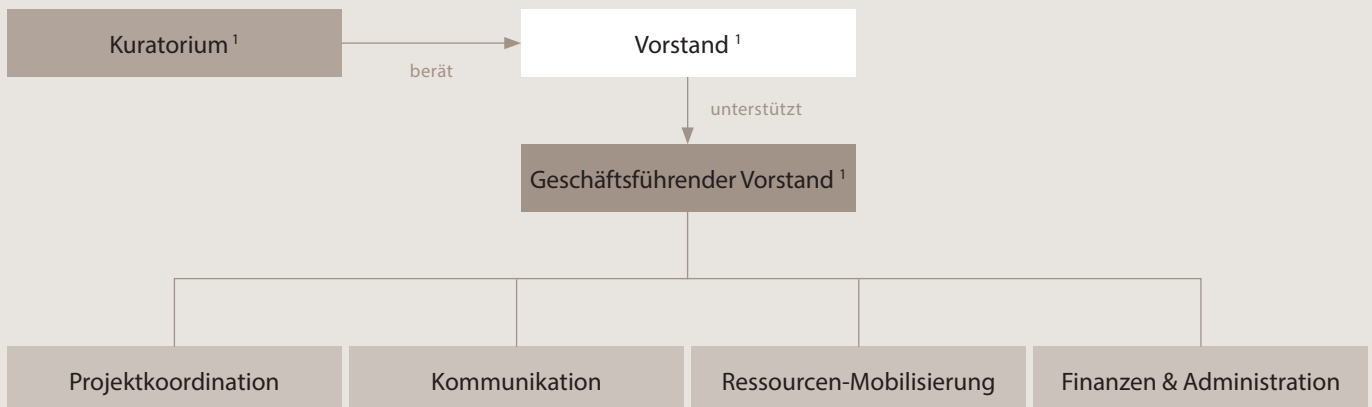
Amref Deutschland hat eine sehr transparente Personalstruktur. Zum 31.12.2015 waren 3 Vollzeitbeschäftigte sowie 1 Mitarbeiterin als geringfügig Beschäftigte für die Organisation tätig. Die Angabe von Jahresbezügen würde Rückschlüsse auf die persönliche finanzielle Situation einzelner Mitarbeiter zulassen. Amref Deutschland verzichtet daher auf die Veröffentlichung von Einzelbeträgen. Honorare und Entgelte für Kuratoren und ehrenamtliche Mitarbeiter sind satzungsgemäß ausgeschlossen.

## QUALITÄTSSICHERUNG IN DER PROJEKTARBEIT

Zur Sicherung der Qualität unserer Arbeit gibt es regelmäßige Kontrollen der Projektumsetzung sowie der Verwendung der Spendenmittel (in Afrika und Deutschland).

Weitere Informationen zu internen und externen Kontrollmechanismen sowie unserer Wirkungsmessung finden Sie unter [www.amrefgermany.de/ueber-amref/wirkungsmessung](http://www.amrefgermany.de/ueber-amref/wirkungsmessung)

## ORGANIGRAMM AMREF HEALTH AFRICA DEUTSCHLAND



Mehr über die Aufgaben der einzelnen Organe sowie die Vorstands- und Kuratoriumsmitglieder unter [www.amrefgermany.de/kuratorium](http://www.amrefgermany.de/kuratorium)

<sup>1</sup> Die Mitglieder des Kuratoriums und des Vorstandes arbeiten ehrenamtlich. Lediglich der geschäftsführende Vorstand bezieht ein Gehalt. Neben anerkannten Persönlichkeiten des öffentlichen Lebens unterstützen ausgewiesene Afrika-Experten und Mediziner die Arbeit der beiden Organe.



Wir sind berechtigt, das Spendensiegel des Deutschen Zentralinstituts für soziale Fragen (DZI) zu führen.

Es bescheinigt die sachgerechte Spendenwerbung und eine sparsame und wirtschaftliche Verwendung der Spendenmittel.