

FINANZBERICHT 2018

Der Jahresabschluss 2018 wurde von einem unabhängigen Steuerberater erstellt und durch einen externen Wirtschaftsprüfer geprüft. Ein uneingeschränkter Bestätigungsvermerk liegt vor.

ALLGEMEINE BEWERTUNG DER FINANZIELLEN LAGE

Auf der Einnahmenseite führt das Auslaufen einiger größerer Projekte, die insbesondere der Förderung von Projekten zur Unterstützung von südsudanesischen Geflüchteten dienten, zu einem Rückgang der Zuwendungen aus öffentlicher Hand und von anderen Organisationen. Dieser Rückgang konnte in 2018 nicht in gleicher Höhe durch neu eingeworbene Gelder ausgeglichen werden. Investitionen in Privatspenderfundraising ermöglichten es, die Einnahmen hier zu stabilisieren. Die mangelnde Stabilität anderer Zuwendungen (z.B. Nachlässe, Großspender) führte zu einem Rückgang dieser Bereiche.

Da wir uns der qualitativ hochwertigen Projektarbeit im Sinne unserer Spenderinnen und Spender verschrieben haben, sind sorgsam erstellte Projektanträge sowie die laufende Qualitätssicherung im Rahmen von Berichterstattung und Rechenschaftslegung gegenüber den Geldgebern wesentliche Bestandteile unserer Projektbetreuungsaktivitäten. Diese Arbeit muss entsprechend der DZI-Richtlinien den Verwaltungskosten zugerechnet werden und spiegelt sich in diesen Kosten wider.

INVESTITION IN DIE ZUKUNFT

Der seit einigen Jahren stetig steigende Aufwand, Förderungen einzuwerben und Spenderinnen und Spender zu gewinnen, musste im Jahr 2018 weiter intensiviert werden. Hinzu kommt, dass von Geldgebern zunehmend Eigenfinanzierungsanteile gefordert werden, die durch freie Spenden oder gezielte Akquise gewonnen werden müssen.

Um diesen Anforderungen gewachsen zu sein, investiert Amref Deutschland zwischen 2017 und 2019 in den Bereich Fundraising (Mittelbeschaffung). Hierfür wurde mit professioneller Unterstützung der Fundraisingagentur »van Acken Fundraising« aus Krefeld ein sorgsam in Kosten und Nutzen ab-

gewogener Plan erstellt, der dem Kuratorium zur Abstimmung vorgelegt wurde und jährlich auf der Kuratoriumssitzung erneut überprüft wird. Dieser sieht vor, dass schwerpunktmäßig in Direct Mailing investiert wird, weil hier mit möglichst geringem Mitteleinsatz die vielversprechendsten Ergebnisse zu erwarten sind.

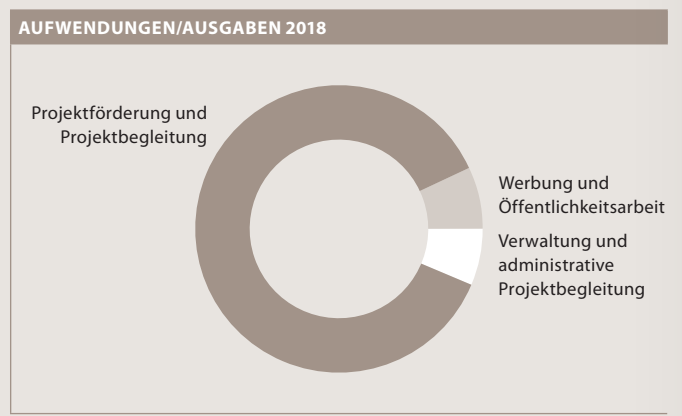
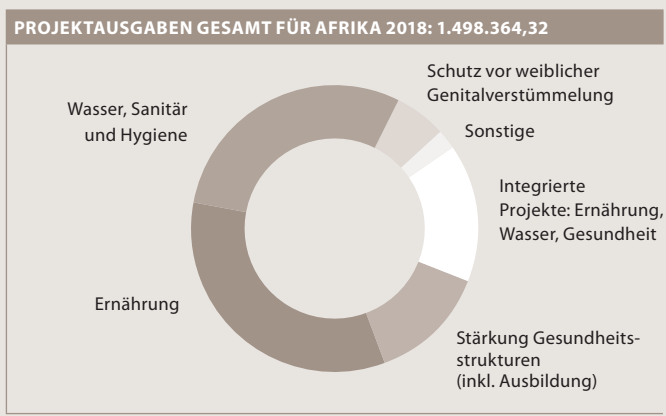
Die Werbekosten für die Fundraising-Maßnahmen in 2018 sind stabil geblieben, ebenso wie die Spendeneinnahmen aus diesen Maßnahmen. Alle Ergebnisse lagen im prognostizierten Ergebnisrahmen. Sie können somit als erfolgreich bewertet werden. Langfristig stellt die Investition in Fundraising sicher, dass unsere Projekte gewohnt nachhaltig konzipiert und umgesetzt werden können sowie professionell betreut und abgewickelt werden, um den größtmöglichen Nutzen für die Bedürftigen zu gewährleisten.

PERSONAL

Amref Deutschland hat eine sehr transparente Personalstruktur. Am 31.12.2018 waren drei Vollzeitbeschäftigte sowie eine Teilzeitbeschäftigte für die Organisation tätig. Die Angabe von Jahresbezügen würde Rückschlüsse auf die persönliche finanzielle Situation einzelner Mitarbeiter zulassen. Amref Deutschland verzichtet deshalb auf die Veröffentlichung von Einzelbeträgen und verzichtet vor dem Hintergrund des Persönlichkeitsschutzes auf die Veröffentlichung des Gehalts des geschäftsführenden Vorstands. Honorare und Entgelte für Kuratorinnen und Kuratoren und Ehrenamtliche sind satzungsgemäß ausgeschlossen.

QUALITÄTSSICHERUNG IN DER PROJEKTARBEIT

Zur Sicherung der Qualität unserer Arbeit gibt es regelmäßige interne und externe Kontrollen der Projektumsetzung sowie der Verwendung der Spendenmittel (in Afrika und Deutschland). Informationen zu internen und externen Kontrollmechanismen, den Projektabläufen sowie unserer Wirkungsmessung finden Sie auf den Seiten 23, 30 und 31 in diesem Bericht.



ERTRAG	2018	2017
Geldspenden ¹	391.739,95 €	449.256,97 €
Sachspenden	–	2.332,40 €
Nachlässe	–	11.152,97 €
Geldauflagen	–	700,00 €
Sammlungseinnahmen/-erträge		
Zuwendungen der öffentlichen Hand	626.188,28 €	1.089.844,69 €
Zuwendungen anderer Organisationen	844.140,99 €	925.399,48 €
Steuerpfl. wirtschaftl. Geschäftsbetrieb	0,00 €	0,00 €
Zins- und Vermögenseinnahmen	11.478,40 €	20.987,00 €
Sonstige Einnahmen	24.615,17 €	24.298,13 €
Gesamteinnahmen/-erträge	1.898.162,79 €	2.523.971,64 €

1 Tats. Spendeneinnahmen 2018: 1.140.121,08 €

BILANZ	31.12.2018	31.12.2017
1. Aktiva		
Sachanlagen	3,00 €	3,00 €
Finanzanlagen	532.490,76 €	796.533,46 €
Umlaufvermögen (Inkl. RAP)	311.842,85 €	262.179,74 €
	844.336,61 €	1.058.716,20 €
2. Passiva		
Eigenkapital	528.226,97 €	625.393,52 €
Noch nicht satzungsgemäß verwendete Spenden	260.821,82 €	337.821,82 €
Rückstellungen	21.500,00 €	21.000,00 €
Verbindlichkeiten	33.787,82 €	74.500,86 €
	844.336,61 €	1.058.716,20 €

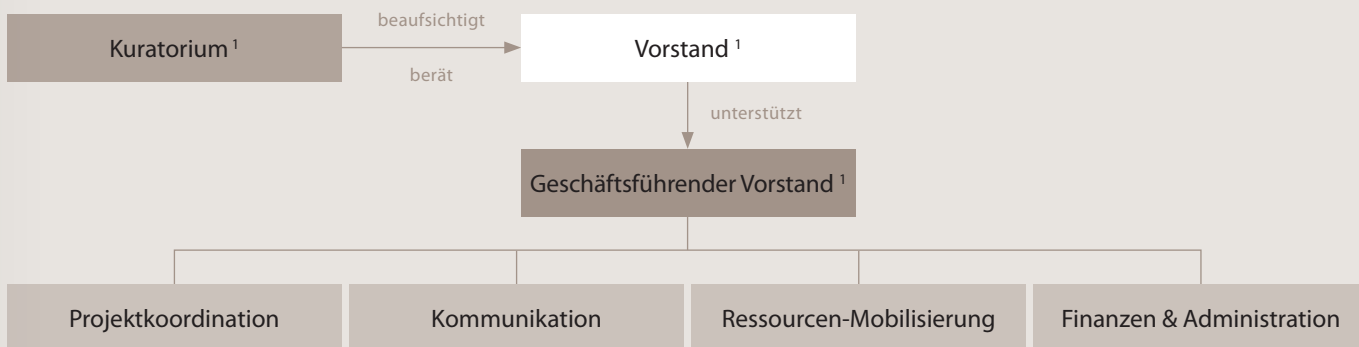
2 Die Projektbegleitung beinhaltet neben der Projektkontrolle die Projektfindung, Projektreisen sowie die Evaluierung der Projekte.

3 In den Verwaltungskosten sind projektbezogene Kosten der vertraglich festgelegten Berichterstattung/Rechenschaftslegung an Geldgeber, Kosten der Antragsstellung und Betreuung von Geldgebern enthalten. Verwaltungskosten für die in Afrika durchgeführten Projekte: Hier gelten die Projektverträge mit den jeweiligen Geldgebern. Es werden keine Verwaltungskosten für Amref Deutschland geltend gemacht. Die Verwaltungskosten beziehen sich auf das Projektmanagement und das Personal in Afrika. Grundsätzlich gilt hier eine Vereinbarung von 10% für Nothilfeprojekte. Für langfristige Projekte gelten individuelle Vereinbarungen des Projektimplementierungsvertrages. Es handelt sich aber um direkt-Projekt-assoziierte-Kosten.

Gemäß den Anforderungen des Werbe- und Verwaltungskostenkonzepts des Deutschen Zentralinstituts für soziale Fragen (DZI) gliedern sich die aus der Gewinn- und Verlustrechnung nach Umsatzkostenverfahren des Vereins abgeleiteten Aufwendungen und Ausgaben wie folgt:

AUFWENDUNGEN/AUSGABEN	2018	2017
Projektförderung	1.498.364,32 €	2.050.848,41 €
Projektbegleitung ²	92.292,06 €	102.172,43 €
Werbung und allgemeine Öffentlichkeitsarbeit	196.861,52 €	217.367,97 €
Verwaltung ³	178.518,14 €	201.723,24 €
Sonstige betriebliche Aufwendungen		
Ausgaben für Vermögensverwaltung	29.293,30 €	31.431,18 €
Ausgaben für steuerpfl. wirtschaftl. Geschäftsbetrieb (Golfturnier)	0,00 €	0,00 €
	1.995.329,34 €	2.603.543,23 €
Maßgebliche Gesamtausgaben ohne Ausgaben für Vermögensverwaltung und steuerpfl. wirtschaftl. Geschäftsbetrieb	1.966.036,04 €	2.572.112,05 €
Verwaltungskostenanteil an den maßgeblichen Gesamtausgaben	9,1 %	7,8 %
Werbekostenanteil an den maßgeblichen Gesamtausgaben	10,0 %	8,5 %
Werbe-/Verwaltungskostenanteil an den maßgeblichen Gesamtausgaben	19,1 %	16,3 %

ORGANIGRAMM AMREF HEALTH AFRICA DEUTSCHLAND



Mehr über die Aufgaben der einzelnen Organe sowie die Vorstands- und Kuratoriumsmitglieder unter www.amrefgermany.de/kuratorium

1 Die Mitglieder des Kuratoriums und des Vorstandes arbeiten ehrenamtlich. Lediglich der geschäftsführende Vorstand ist hauptamtlich tätig und bezieht ein Gehalt. Neben anerkannten Persönlichkeiten des öffentlichen Lebens unterstützen ausgewiesene Afrika-Experten und Mediziner die Arbeit der beiden Organe.



Wir sind berechtigt, das Spendensiegel des Deutschen Zentralinstituts für soziale Fragen (DZI) zu führen.

Es bescheinigt die sachgerechte Spendenwerbung und eine sparsame und wirtschaftliche Verwendung der Spendenmittel.